

Évaluation technique européenne ETE-18/0237 du 23/08/2024

I Généralités

Organisme d'évaluation technique émetteur de l'ETE et désigné selon l'article 66 du Règlement (UE) n° 305/2011 : ETA-Danmark A/S

Nom commercial du produit de construction :

FLAMMOTECT-A

Famille à laquelle appartient le produit de construction mentionné ci-dessus :

Jointes d'étanchéité linéaires et calfeutrement des interstices des éléments de construction

Fabricant :

Flamro Brandschutz-Systeme GmbH
Am Sportplatz 2
DE-56291 Leiningen
Tél +49 4105 4090 0
Site Web www.flamro.de

Site de fabrication :

Flamro Brandschutz-Systeme GmbH
Plant LEI

Cette Évaluation technique européenne contient :

15 pages dont 3 annexes faisant partie intégrante du document

Cette Évaluation technique européenne est délivrée conformément au Règlement (UE) n° 305/2011, sur la base du :

Document d'évaluation européen (DEE) n° 350141-00-1106 Jointes d'étanchéité linéaires et calfeutrement des interstices

Cette version remplace :

L'ETE du même numéro émise le 16/05/2018

Les traductions dans d'autres langues de la présente évaluation technique européenne doivent correspondre exactement aux documents originaux publiés et doivent être identifiées en tant que telles.

La communication de cette évaluation technique européenne, y compris la transmission par voie électronique, doit être intégrale (à l'exception des annexes confidentielles mentionnées ci-dessus). Toutefois, une reproduction partielle peut être effectuée avec l'accord écrit de l'organisme d'évaluation technique. Toute reproduction partielle devra être désignée comme telle.

II PARTIE SPÉCIFIQUE DE L'ÉVALUATION TECHNIQUE EUROPÉENNE

1 Description technique du produit

Le système d'étanchéification des joints « FLAMMOTECT-A » est essentiellement constitué d'une natte à lamelles Klimarock et d'un revêtement ablatif.

Il est conçu pour l'étanchéification des joints entre des éléments de construction adjacents, des parois et des sols rigides, pour assurer une classe de résistance au feu conforme au tableau 3 de la présente ETE.

Les spécifications détaillées relatives à l'identification et aux critères de performance en matière de sécurité incendie pour les produits de construction figurent dans les annexes de la présente ETE.

2 Spécification de(s) utilisation(s) prévue(s), conformément au document d'évaluation européen applicable (ci-après DEE)

L'épaisseur du système d'étanchéification des joints pour le calfeutrement des parois et des plafonds est ≤ 100 mm.

La largeur du système d'étanchéification des joints pour le calfeutrement des parois et des plafonds est ≤ 200 mm.

L'usage prévu du produit est la réalisation de joints linéaires ou le calfeutrement des interstices avec une capacité de mouvement inférieure à 7,5 % (joints sans mouvement).

L'étanchéification peut être effectuée dans la partie inférieure, la partie supérieure ou la partie centrale du joint.

Orientation de l'application du FLAMMOTECT-A

- Installation du système d'étanchéification des joints dans des éléments horizontaux
- Installation du système d'étanchéification des joints verticaux dans des éléments verticaux
- Installation du système d'étanchéification des joints horizontaux dans des éléments verticaux
- Installation de joints horizontaux de parois en raccordement avec des sols
- Installation de joints horizontaux de plafonds en raccordement avec des parois

Classification du système d'étanchéification des joints FLAMMOTECT-A : Système d'étanchéification des joints double couche 50 : EI 120

Système d'étanchéification des joints simple couche 50 : EI 60/EI 120

Informations complémentaires du tableau 3 : « Performances du produit et références aux méthodes utilisées pour son évaluation » à consulter pour la réalisation de joints linéaires ou le calfeutrement des interstices avec une capacité de mouvement inférieure à 7,5 % (joints sans mouvement).

Le système d'étanchéification des joints doit être mis en place conformément au manuel d'installation du fabricant.

Les dispositions de la présente Évaluation technique européenne reposent sur une durée d'utilisation prévue de 10 ans pour le produit FLAMMOTECT-A, sous réserve du respect des conditions définies par le fabricant concernant l'emballage, le transport, le stockage, le montage, l'utilisation, la maintenance et la réparation.

Les indications relatives à la durée d'utilisation ne peuvent en aucun cas être interprétées comme une garantie du fabricant ou de l'organisme d'évaluation, mais doivent être considérées comme un moyen de sélection des produits appropriés, en fonction de la durée d'utilisation économiquement raisonnable et prévue de l'ouvrage.

3 Performances du produit et références aux méthodes utilisées pour son évaluation

Caractéristique	Évaluation de la caractéristique
3.1 Sécurité en cas d'incendie (BWR2)	
Réaction au feu	Produit Euroclasse E , conformément à la norme EN 13501-1 et au Règlement délégué (UE) 2016/364.
Résistance au feu	<p>Classification selon la norme EN 13501-2 :</p> <p>Classe de résistance au feu du système d'étanchéification des joints linéaires verticaux dans les parois avec panneau de fibres minérales : EI 120</p> <p>Classe de résistance au feu du système d'étanchéification des joints linéaires horizontaux dans les parois avec panneau de fibres minérales : EI 120</p> <p>Classe de résistance au feu du système d'étanchéification des joints linéaires verticaux dans les plafonds avec natte à lamelles : EI 120</p> <p>Classe de résistance au feu du système d'étanchéification des joints linéaires horizontaux dans les parois avec natte à lamelles : EI 120</p> <p>Classe de résistance au feu du système d'étanchéification des joints linéaires double couche 50 dans les plafonds avec natte à lamelles : EI 120</p> <p>Classe de résistance au feu du système d'étanchéification des joints linéaires simple couche 50 dans les plafonds avec panneau de fibres minérales : EI 60/EI 120</p> <p>Classe de résistance au feu du système d'étanchéification des joints avec laine minérale en vrac dans les plafonds : EI 120</p> <p>Classe de résistance au feu du système d'étanchéification des joints dans les parois et les plafonds : EI 120</p> <p>Voir Annexe B pour plus d'informations sur les conceptions résistantes au feu.</p>
3.2 Hygiène, santé et environnement (BWR3)	
Contenu, émission et/ou libération de substances dangereuses*	Aucune performance évaluée
Perméabilité à l'air (propriété du matériau)	Aucune performance évaluée
Perméabilité à l'eau (propriété du matériau)	Aucune performance évaluée

Caractéristique	Évaluation de la caractéristique
-----------------	----------------------------------

3.3 Sécurité d'utilisation (BWR4)

Résistance mécanique et stabilité	Aucune performance évaluée
Résistance aux chocs/mouvements	Aucune performance évaluée
Adhérence	Aucune performance évaluée
Durabilité	Catégorie d'utilisation : X
Capacité de mouvement	Aucune performance évaluée
Cycle des systèmes de calfeutrement périphériques pour murs rideaux	Aucune performance évaluée
Déformation par compression	Aucune performance évaluée
Expansion linéaire à l'installation	Aucune performance évaluée

3.4 Protection contre le bruit (BWR5)

Isolation acoustique aérienne	Aucune performance évaluée
-------------------------------	----------------------------

3.5 Économie d'énergie et conservation de la chaleur (BWR6)

Isolation thermique	Aucune performance évaluée
Perméabilité à la vapeur d'eau	Aucune performance évaluée

*) En plus des clauses spécifiques relatives aux substances dangereuses figurant dans la présente Évaluation technique européenne, d'autres exigences peuvent s'appliquer aux produits relevant de son champ d'application (par exemple, la législation européenne transposée, ainsi que les lois, réglementations et dispositions administratives nationales). Pour satisfaire aux dispositions du Règlement sur les produits de construction, ces exigences doivent également être respectées, lorsqu'elles s'appliquent et dans les conditions où elles s'appliquent.

Pour plus d'informations, consultez les sections 3.9 et 3.10.

3.9 Méthodes de vérification

L'évaluation des performances du FLAMMOTECT-A regard des BWR applicables a été réalisée conformément au Document d'évaluation européen (DEE) n° 350141-00-1106 : Joints d'étanchéité linéaires et calfeutrement des interstices

3.10 Aspects généraux liés à l'aptitude à l'emploi du produit

La vérification de la durabilité fait partie des tests des caractéristiques essentielles. Le système d'étanchéification des joints FLAMMOTECT-A peut être utilisé dans les applications d'utilisation finale conformément aux dispositions relatives à la catégorie d'utilisation X (usage extérieur), sans qu'elle nécessite de modifications significatives des caractéristiques liées à la protection incendie. Les produits répondant aux exigences du type X satisfont aux exigences de toutes les autres catégories.

Si le système d'étanchéification des joints, conformément à la présente ETE, doit être soumis à des contraintes particulières, des essais supplémentaires sont nécessaires.

L'Évaluation technique européenne est délivrée pour le produit sur la base de données/informations convenues, déposées auprès d'ETA-Danmark, qui identifient le produit ayant été évalué et jugé conforme. Toute modification du produit ou du procédé de fabrication susceptible d'invalidier ces données/informations déposées doit être notifiée à ETA-Danmark avant sa mise en œuvre. ETA-Danmark décidera si ces modifications affectent l'ETE et, par conséquent, la validité du marquage CE basé sur cette ETE, et, le cas échéant, si une nouvelle évaluation ou une modification de l'ETE est nécessaire.

FLAMMOTECT-A est fabriqué conformément aux dispositions de la présente Évaluation technique européenne, en utilisant les procédés de fabrication identifiés lors de l'inspection de l'usine par l'organisme notifié et consignés dans la documentation technique.

4 Attestation et vérification de la constance des performances (ci-après AVCP) appliquée, avec référence à sa base juridique

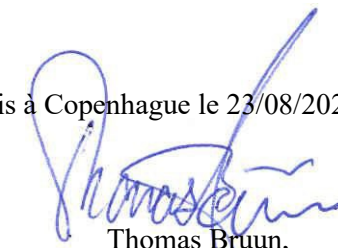
4.1 Système AVCP

Conformément à la décision 1999/454/CE de la Commission européenne, telle que modifiée, le système d'évaluation et de vérification de la constance des performances applicables est le système 1 (voir l'annexe V du Règlement (UE) n° 305/2011).

5 Détails techniques nécessaires pour la mise en œuvre du système AVCP, tels que prévus dans le DEE applicable

Les détails techniques nécessaires à la mise en œuvre du système AVCP sont définis dans le plan de contrôle déposé auprès d'ETA-Danmark préalablement à l'octroi du marquage CE.

Émis à Copenhague le 23/08/2024 par



Thomas Bruun,
directeur général, ETA-Danmark

Annexe A
Tableau récapitulatif des produits utilisés

Tableau 1.0

Désignation	Fabricant	Épaisseur [mm]	Densité brute [kg/m³]	Classification
FLAMMOTECT-A Revêtement Revêtement de protection incendie/ revêtement ablatif	Flamro Brandschutz-Systeme GmbH Am Sportplatz 2 DE-56291 Leiningen	-	1410	Classe E selon DIN EN 13501-1 K-3676/127/10-MPA BS
FLAMMOTECT-A Émulsion solide Revêtement de protection incendie solide, revêtement ablatif	Flamro Brandschutz-Systeme GmbH Am Sportplatz 2 DE-56291 Leiningen	-	1410	Classe E selon DIN EN 13501-1 K-3676/127/10-MPA BS
FLAMMOTECT-A Mastic Matériau de remplissage, revêtement ablatif	Flamro Brandschutz-Systeme GmbH Am Sportplatz 2 DE-56291 Leiningen	-	1410	Classe E selon DIN EN 13501-1 K-3676/127/10-MPA BS
ROCKWOOL Klimarock Natte à lamelles/ nattes en fibres minérales	DEUTSCHE ROCKWOOL GmbH & Co. KG D-Gladbeck	20 - 100	40 - 50	Classe A1 selon DIN EN 13501-1 (Conformément au Certificat de conformité CE N° 0751-CPD.2-0-03-01/12 DEUTSCHE Rockwool GmbH & Co. KG
ROCKWOOL ProRox LF 970 Laine de roche imprégnée	DEUTSCHE ROCKWOOL GmbH & Co. KG D-Gladbeck	-	-	Classe A1 selon DIN EN 13501-1 (Conformément au Certificat de conformité CE N° 0751-CPD.2-0-03-01/12 DEUTSCHE Rockwool GmbH & Co. KG
ROCKWOOL ProRox SL 790 ^D Panneau de laine de roche rigide et résistant	DEUTSCHE ROCKWOOL GmbH & Co. KG D-Gladbeck	50	115	Classe A1 selon DIN EN 13501-1 (Conformément au Certificat de conformité CE N° 0751-CPD.2-0-03-01/12 DEUTSCHE Rockwool GmbH & Co. KG

Annexe B

Conceptions résistantes au feu évaluées par cette Évaluation technique européenne

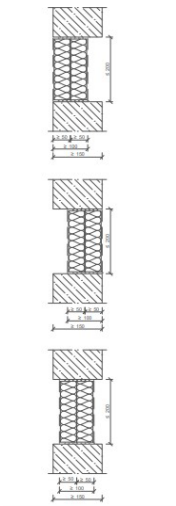
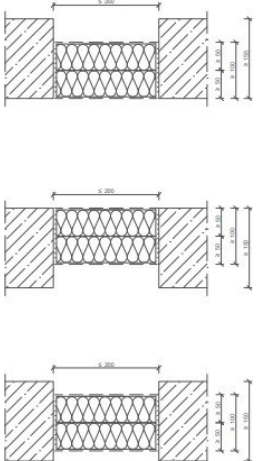
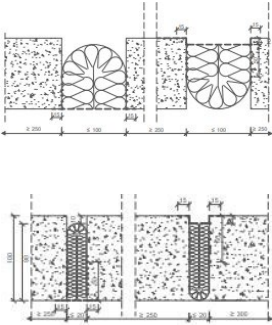
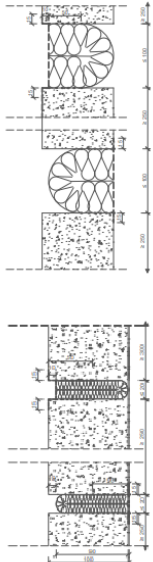
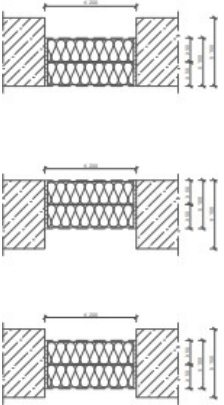
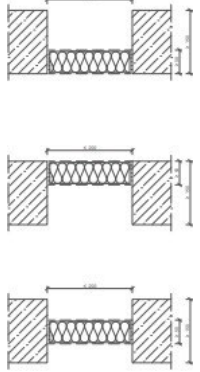
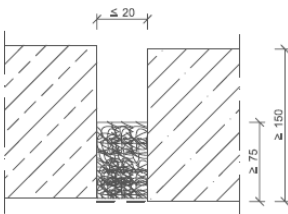
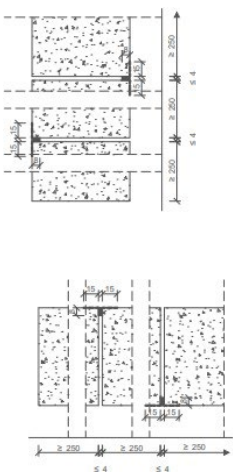
Vue d'ensemble des applications autorisées et des conceptions coupe-feu en termes de résistance au feu :

Le système d'étanchéification des joints FLAMMOTECT-A est utilisé pour étanchéifier les joints linéaires dans ou entre les éléments suivants :

Parois rigides : béton, béton cellulaire ou maçonnerie

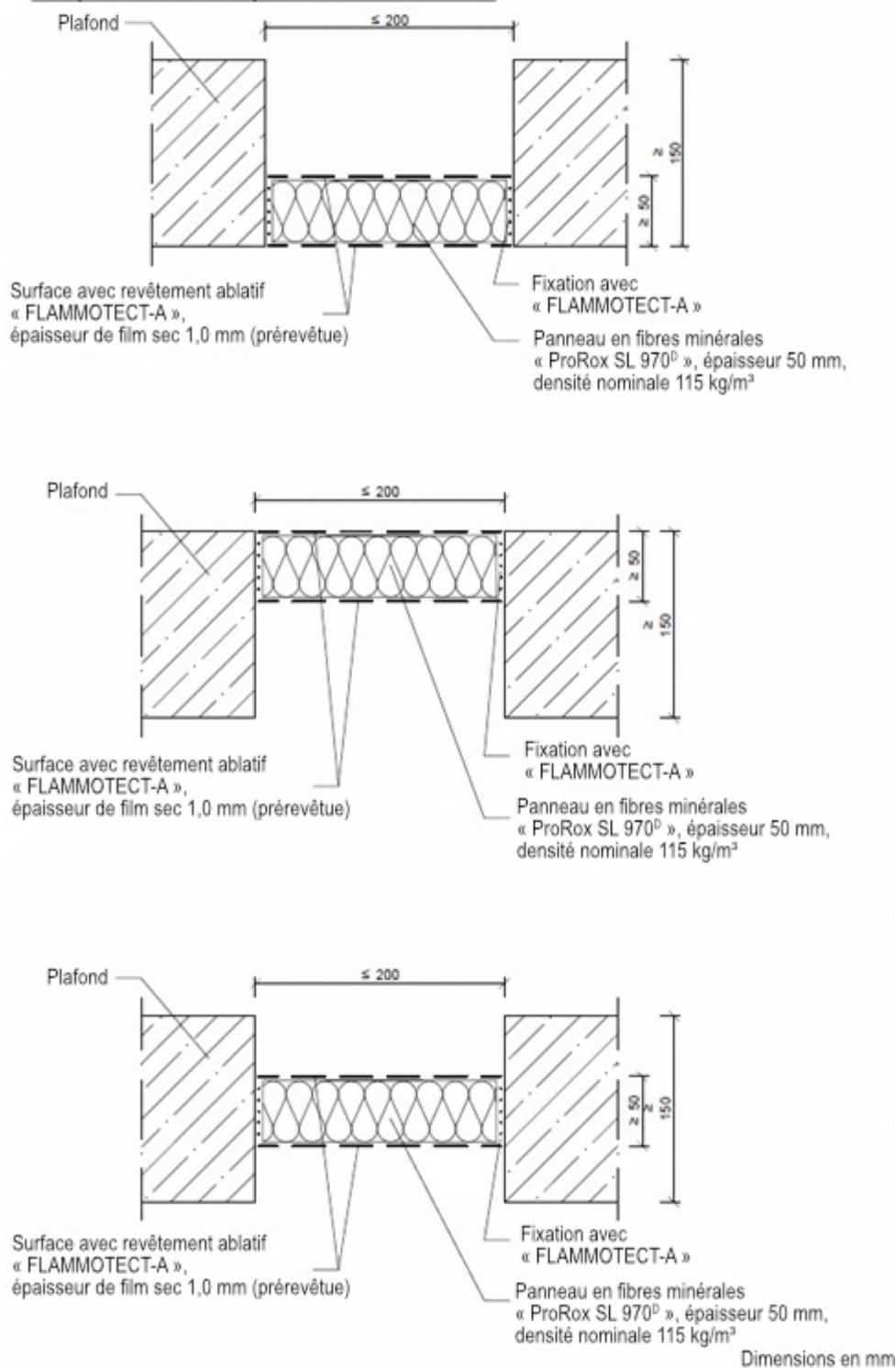
Plafonds rigides : béton ou béton cellulaire

Le tableau 2.0 donne une vue d'ensemble des conceptions coupe-feu pour une installation dans des parois rigides et des plafonds rigides d'une épaisseur de 150 mm.

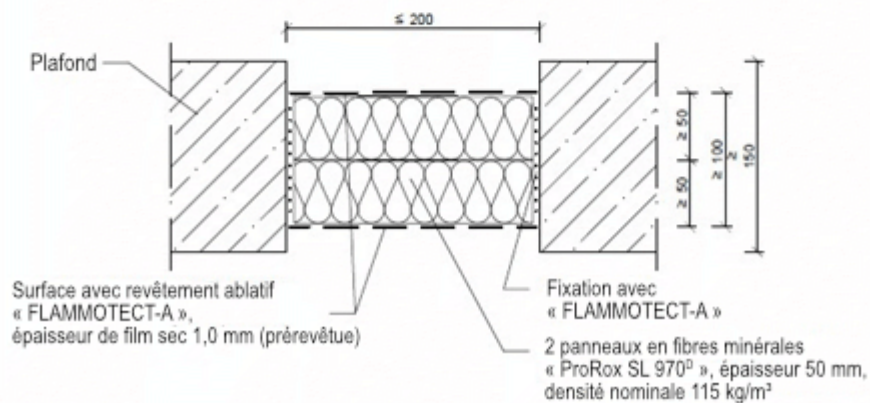
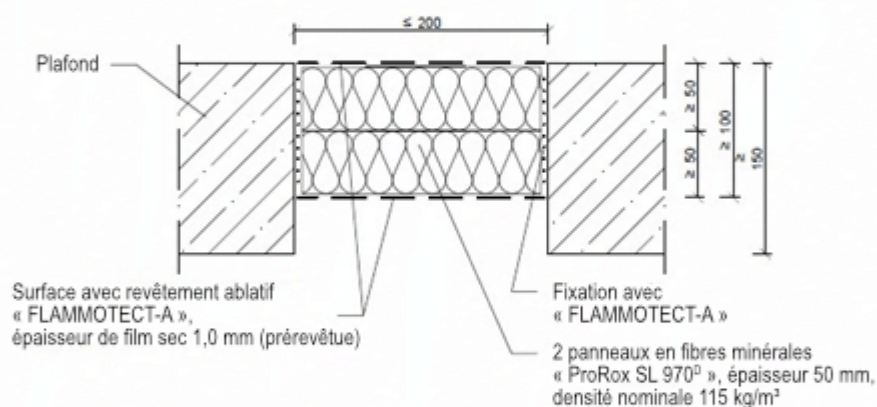
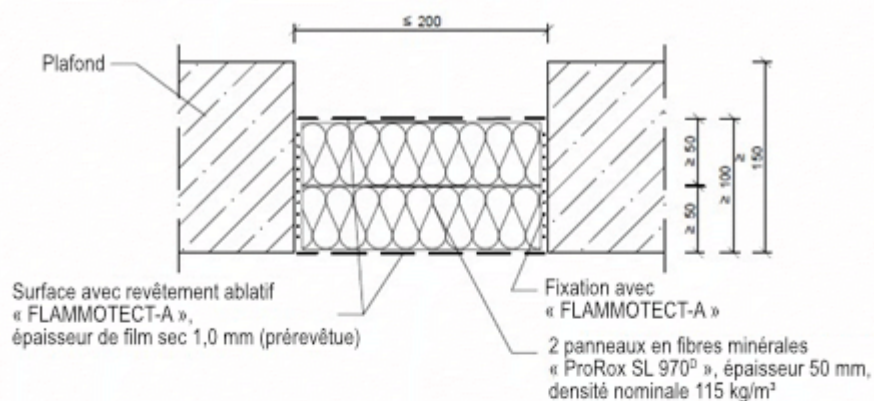
Application A	Application B	Application C	Application D
<p>Classe de résistance au feu du système d'étanchéification des joints linéaires verticaux dans les parois avec panneau de fibres : EI 120</p> 	<p>Classe de résistance au feu du système d'étanchéification des joints linéaires horizontaux dans les parois avec panneau de fibres minérales : EI 120</p> 	<p>Classe de résistance au feu du système d'étanchéification des joints linéaires verticaux dans les plafonds avec natte à lamelles : EI 120</p> 	<p>Classe de résistance au feu du système d'étanchéification des joints linéaires horizontaux dans les parois avec natte à lamelles : EI 120</p> 
<p>Application E</p> <p>Classe de résistance au feu du système d'étanchéification des joints linéaires double couche 50 dans les plafonds avec panneau de fibres minérales : EI 120</p> 	<p>Application F</p> <p>Classe de résistance au feu du système d'étanchéification des joints linéaires simple couche 50 dans les plafonds avec panneau de fibres minérales : EI 60/EI 120</p> 	<p>Application G</p> <p>Classe de résistance au feu du système d'étanchéification des joints dans les plafonds garnis de laine minérale en vrac : EI 120</p> 	<p>Application H</p> <p>Classe de résistance au feu du système d'étanchéification des joints dans les parois et les plafonds : EI 120</p> 

Annexe C Domaine d'installation, dessins techniques

Système de remplissage de joint horizontal « Flammotect » - simple couche 50 avec panneau en fibres minérales

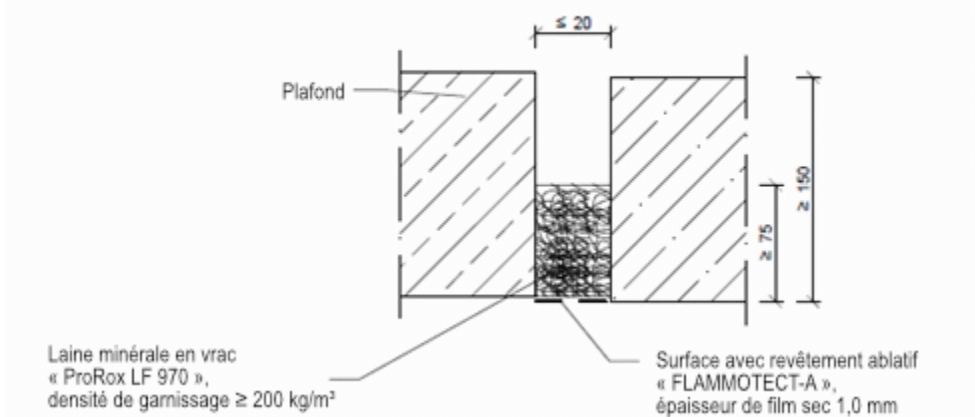


Système de remplissage de joint horizontal « Flammotect »
- double couche 50 avec panneau en fibres minérales

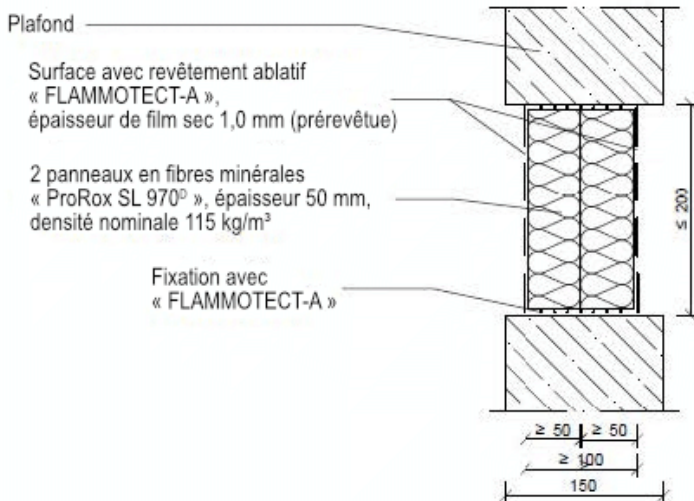
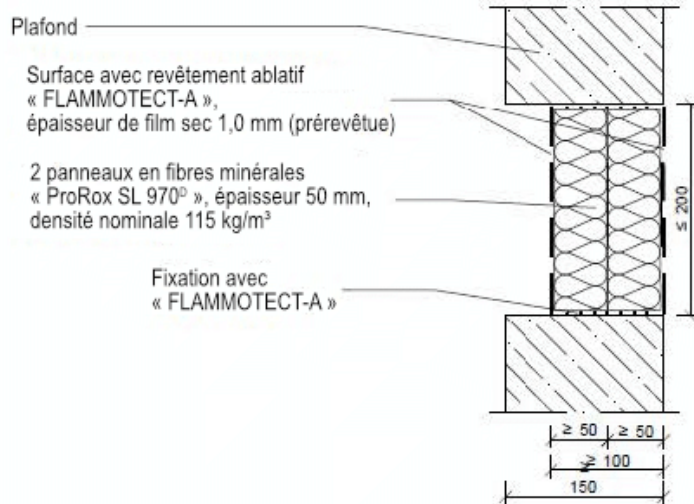
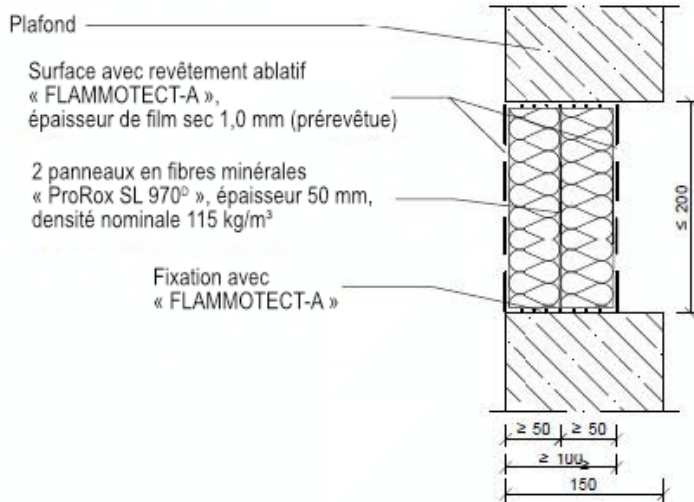


Dimensions en mm

Système de remplissage de joint horizontal « Flammotect » – garni de laine minérale en vrac

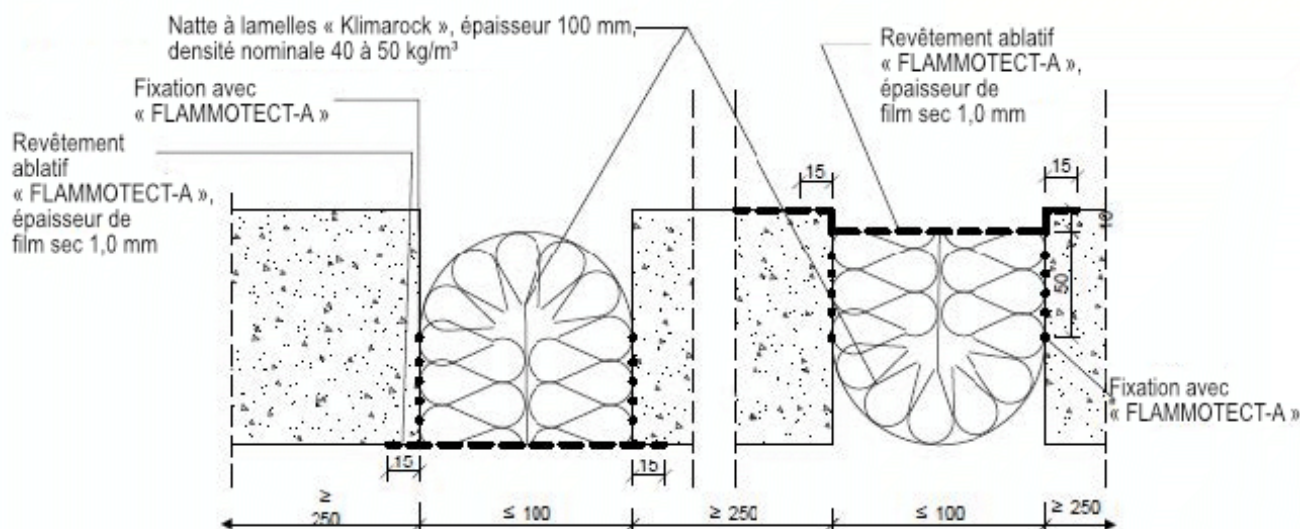


Système de remplissage de joint vertical « Flammotect » – double couche 50 avec panneau en fibres minérales

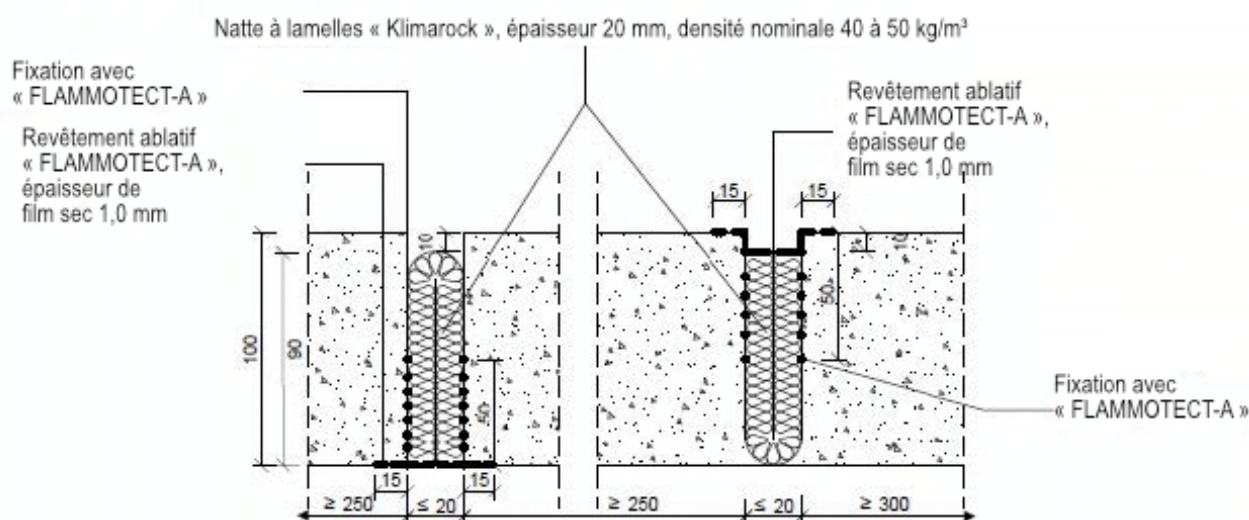


Dimensions en mm

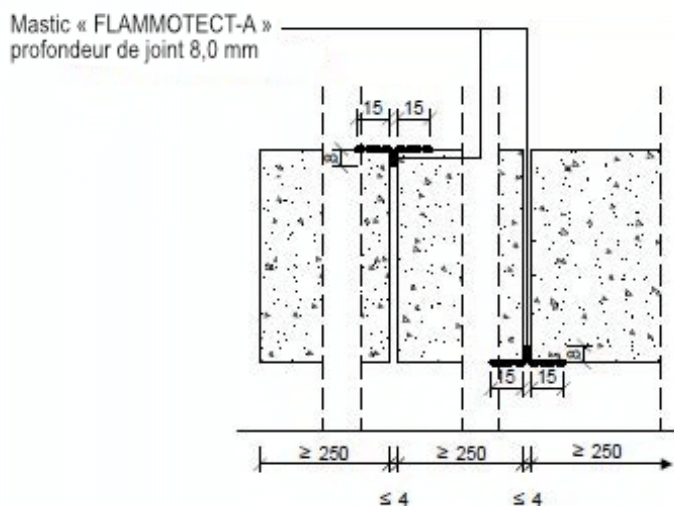
Joint de 100 mm avec natte à lamelles « Klimarock » et revêtement ablatif « FLAMMOTECT-A »



Joint de 20 mm avec natte à lamelles « Klimarock » et revêtement ablatif « FLAMMOTECT-A »

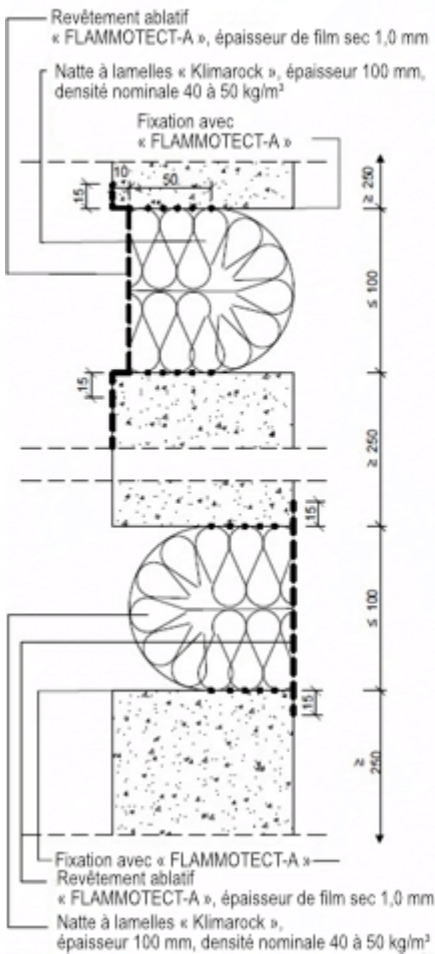


Joint de 4 mm avec mastic « FLAMMOTECT-A »

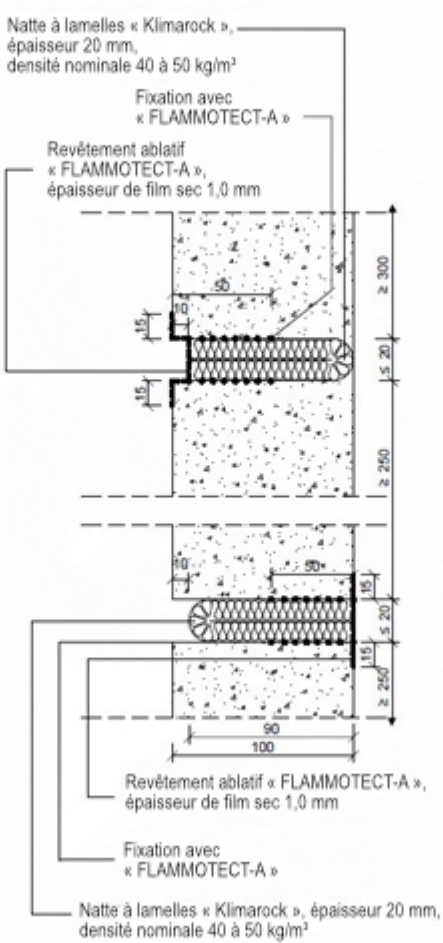


Dimensions en mm

Joint de 100 mm avec natte à lamelles « Klimarock » et revêtement ablatif « FLAMMOTECT-A »



Joint de 20 mm avec natte à lamelles « Klimarock » et revêtement ablatif « FLAMMOTECT-A »



Joint de 4 mm avec mastic « FLAMMOTECT-A »

