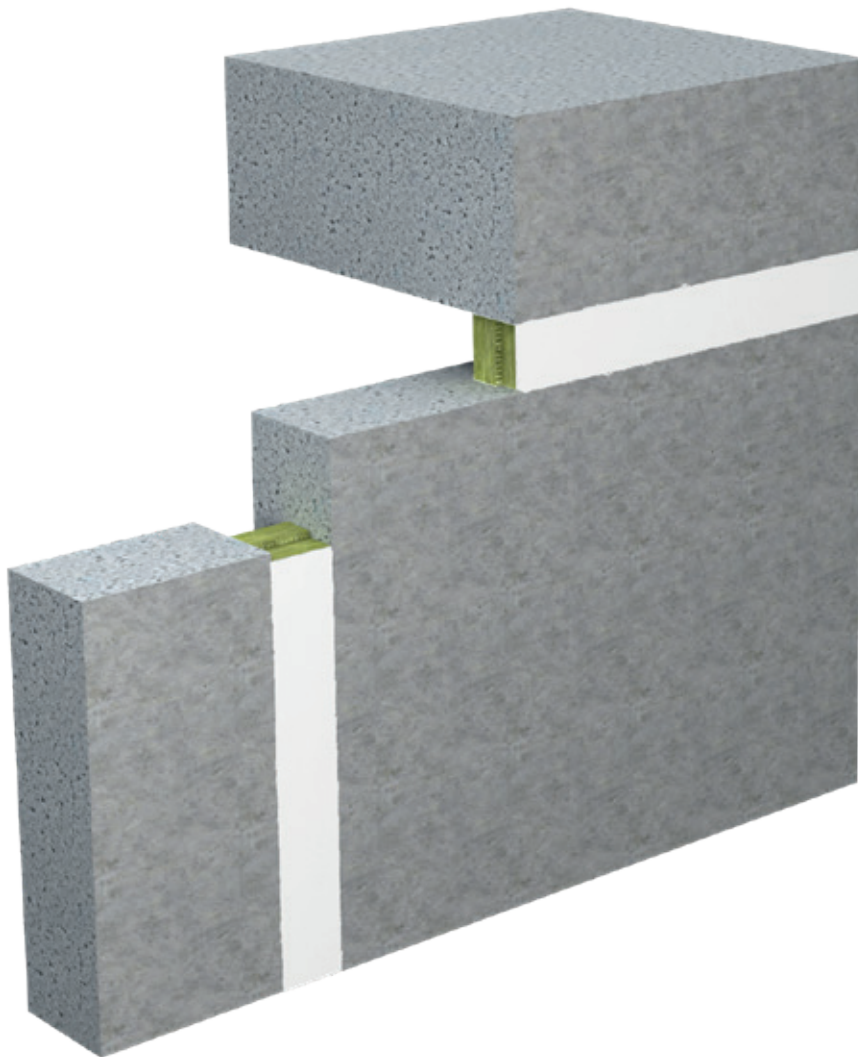


System Flammotect Joint Seal

Linienförmige Fugenabdichtung und Brandsperre aus z. B. Mineralfaserplatten und ablativer Beschichtung für horizontale und vertikale Fugen zwischen massiven Wänden und Decken.

Feuerwiderstandsklasse maximal EI 120 nach EN 13501-2 gemäß ETA-18/0237.



System Flammotect Joint Seal

Inhaltsverzeichnis

Thema	Seite
1. Vorbemerkungen / Übersicht	3
1.1 Zielgruppe	3
1.2 Verwendung der Anleitung	3
1.2.1 Sicherheitshinweise	3
1.4 Anwendungsbereich	4
1.3 Bauteile	4
2. Verwendete Produkte	5
2.1 Leistungserklärungen	5
3. Ausführungsbestimmungen und -varianten	6
3.1 Ausführung mit Mineralfaserplatten – zweilagig: EI 120	7
3.2 Ausführung mit Mineralfaserplatten – einlagig: EI 60 / E 120	8
3.3 Ausführung mit Lamellenmatte	9
3.4 Ausführung mit loser Mineralwolle	10
3.5 Ausführung mit Brandschutzspachtel	11
4. Montageschritte	12
4.1 Montageschritte bei Ausführung mit Mineralfaserplatten	12
4.2 Montageschritte bei Ausführung mit Lamellenmatte	13
4.3 Montageschritte bei Ausführung mit Mineralwolle	14
4.4 Montageschritte bei Ausführung mit Brandschutzspachtel	15

System Flammotect Joint Seal

1. Vorbemerkungen / Übersicht

1.1 Zielgruppe

Die Einbauanleitung richtet sich ausschließlich an brandschutztechnisch geschulte Personen.

1.2 Verwendung der Anleitung

Lesen Sie vor Beginn der Arbeiten diese Einbauanleitung einmal ganz durch. Beachten Sie insbesondere die nachfolgenden Sicherheitshinweise.

Für Schäden, die durch Nichtbeachtung dieser Anleitung entstehen, übernimmt der Zulassungsinhaber keine Haftung.

Bildhafte Darstellungen dienen lediglich als Beispiele. Montageergebnisse können optisch abweichen.

Falls nicht anderweitig ausgewiesen, sind alle Längen in mm angegeben

Alle Angaben in diesem Dokument entsprechen dem zur Zeitpunkt der Erstellung geltenden Stand der Technik bzw. der gültigen Normfassung.

Die für den jeweiligen Einzelfall maßgeblichen gesetzlichen und technischen Rahmenbedingungen bzw. Herstellerangaben können auf Anfrage zur Verfügung gestellt werden.

1.2.1 Sicherheitshinweise

Bei der Verarbeitung der Schottkomponenten sind die Sicherheitsdatenblätter zu Rate zu ziehen.

Persönliche Schutzausrüstung:



Arbeitsschutzkleidung und rutschfeste Schuhe tragen.



Schutzbrille, Gestellbrille verwenden.



Bei kurzzeitiger oder geringer Belastung Partikelfilter P2.
Bei intensiver bzw. längerer Exposition umluftunabhängiges Atemschutzgerät verwenden.
Nur Verwendung von Atemschutz gemäß internationalen/nationalen Normen.



Chemikalienresistente Schutzhandschuhe verwenden.
Empfohlenes Material: Butylkautschuk, Nitrilkautschuk, Fluorkautschuk, PVC.

Sicherheitshinweise zum Einbau von Deckenabschottungen



Der Bereich unterhalb der Deckenabschottung ist während der Abschottungsarbeiten gegen Betreten abzusperren (Warn-Absperrband und Schild: Warnung vor möglichen herabfallenden Gegenständen, Bereich nicht betreten, Abschottungsarbeiten in Deckenbauteilöffnungen).



Der Auftragnehmer für die Herstellung von Deckenabschottungen hat den Auftraggeber schriftlich (zur Weiterleitung an den Bauherren bzw. dessen Bevollmächtigten) darauf hinzuweisen, dass nach der Herstellung der Brandabschottungen in Decken diese bauseits gegen Belastungen, insbesondere gegen das Betreten, durch geeignete Maßnahmen zu sichern sind (z. B. durch Umwehrung oder durch Abdeckung mittels Gitterrost).

System Flammotect Joint Seal

1.4 Anwendungsbereich

Die Brauchbarkeit der Fugenabdichtung Flammotect wurde gemäß EAD 350141-00-1106 hinsichtlich der Merkmale „Brandverhalten“, „Feuerwiderstand“, „Abgabe gefährlicher Stoffe“ und „Dauerhaftigkeit und Gebrauchstauglichkeit“ beurteilt.

Brandverhalten

Die ablativ Komponente FLAMMOTECT-A erfüllt die Anforderungen für die Klassifizierung des Brandverhaltens E nach DIN EN 13501-1; die Mineralfaserplatte ProRox SL 970D, die lose Mineralwolle ProRox LF 970 und die Lamellenmatte Klimarock erfüllen die Anforderungen für die Klassifizierung des Brandverhaltens A1 nach DIN EN 13501-1.

Feuerwiderstand

Die Fugenabdichtung Flammotect erfüllt gemäß EN 13501-2 maximal die Anforderungen der Feuerwiderstandsklasse

- EI 120:
- Fugenabdichtung mit Mineralfaserplatten (zweilagig) in Wänden und Decken
 - Fugenabdichtung mit Lamellenmatte in Wänden und Decken
 - Fugenabdichtung mit loser Mineralwolle in Decken
 - Fugenabdichtung mit Brandschutzspachtel in Wänden und Decken

- EI 60/ E 120:
- Fugenabdichtung mit Mineralfaserplatten (einlagig) in Decken

Abgabe gefährlicher Stoffe

Die ablativ Komponente FLAMMOTECT-A enthält keine als gefährliche Substanzen in der Liste der Europäischen Kommission eingetragene Stoffe.

Die Mineralfaserplatte ProRox SL 970D, die lose Mineralwolle ProRox LF 970 und die Lamellenmatte Klimarock enthalten keine gefährlichen Substanzen, die in der Richtlinie 67/548/EWG bzw. der Verordnung (EG) Nr. 1272/2008 oder der Indicative List on Dangerous Substances aufgeführt sind.

Dauerhaftigkeit und Gebrauchstauglichkeit

Die ablativ Komponente FLAMMOTECT-A erfüllt die Nutzungskategorie X gemäß EOTA TR 024. FLAMMOTECT-A kann den Bedingungen von Innenräumen mit und ohne Feuchtebeanspruchung und der Außenbewitterung ausgesetzt werden, ohne dass wesentliche Änderungen der brandschutztechnischen Kennwerte zu erwarten sind.

1.3 Bauteile

Massive Wände

aus Beton, Stahlbeton oder Porenbeton mit mindestens der gemäß EN 13501-2 zu erreichenden Feuerwiderstandsklasse.

Massive Decken

aus Mauerwerk, Beton, Stahlbeton oder Porenbeton-Bauplatten mit mindestens der gemäß EN 13501-2 zu erreichenden Feuerwiderstandsklasse.

System Flammotect Joint Seal

2. Verwendete Produkte



**FLAMMOTECT- A
Farbe**
12,5 kg Eimer – Art.-Nr. 01155131



**FLAMMOTECT- A
Feste Farbe**
5 kg Eimer – Art.-Nr. 01155121
12,5 kg Eimer – Art.-Nr. 01155136



**FLAMMOTECT- A
Spachtel**
12,5 kg Eimer – Art.-Nr. 01155134
310 ml Kartusche – Art.-Nr. 01155115



Lamellenmatte Klimarock
gemäß DIN EN 14303 und
LE DE0628071802 vom 13.07.2018
Klasse des Brandverhalten nach
EN 13501-1: Klasse A1
Abmessungen 610 × 50 cm
Dicke 30 mm
Rolle à 3,05 m² – Art.-Nr. 01187100
Alternativ dürfen Lamellenmatten,
Mineralfasermatten / Rohrschalen verbaut
werden, wenn sie die folgenden Kriterien
erfüllen:
EN 14303 Raumgewicht ≥ 40 kg/m³
Brandverhaltensklasse A1 gem.
EN 13501-1 Dicke ≥ 30 mm



**Mineralwolle
ProRox LF 970**
oder gleichwertig mit folgenden
Eigenschaften:
Klasse des Brandverhaltens nach
EN 13501-1: A1
Schmelzpunkt ≥ 1000 °C
10 kg Sack – Art.-Nr. 01183000



**Mineralfaserplatte gemäß EN 14303
ProRox SL 970^D**
Brandverhaltensklasse nach
EN 13501-1: Klasse A1
Abmessungen 1000 × 625 × 50 mm



Empfohlene Werkzeuge
Spachtel, Pinsel, Kreppband
Mattenmesser und Säge
evtl. Folie, Klappleiter, Drahtbindezange,
Stahldraht verzinkt

2.1 Leistungserklärungen

Die Leistungserklärungen zu den verwendeten Produkten finden Sie im Downloadbereich unserer Website:
<https://svt-global.com/de/downloads>

System Flammotect Joint Seal

3. Ausführungsbestimmungen und -varianten

Vor dem Einbau der Fugenabdichtung ist zu überprüfen, dass Art, Dicke und Feuerwiderstandsklasse der raumabschließenden Bauteile und die Fugenbreiten den Anforderungen gem. ETA-18/0237 entsprechen.

Alle Verunreinigungen wie lose Bruchstücke von Bauteilen, Reste von Montageschäumen, Schmutz und loses Material sind vollständig aus den Fugen zu entfernen.

Die Anwendung kann an Fugen mit einer Bewegungsaufnahme unter 7,5% erfolgen.

Ausführungsvarianten						
Ausführung mit	Bauteilstärke [mm]		max. Fugenbreite [mm]	min. Fugentiefe [mm]	Feuerwiderstandsklasse	
	Wand	Decke			Wand	Decke
Mineralfaserplatten (zweilagig) EI 120 - H - X - B - W 00 - W 200 EI 120 - V - X - B - W 00 - W 200 EI 120 - T - X - B - W 00 - W 200	≥ 150		≤ 200	100	EI 120	EI 120
Mineralfaserplatten (einlagig) EI 60 - H - X - B - W 00 - W 200	–	≥ 150	≤ 200	50	–	EI 60 / E 120
Lamellenmatte EI 120 - H - X - B - W 00 - W 100 EI 120 - T - X - B - W 00 - W 100	≥ 100	≥ 150	≤ 100	≥ 90	EI 120	EI 120
Lose Mineralwolle EI 120 - H - X - B - W 00 - W 20	–	≥ 150	≤ 30	≥ 75	–	EI 120
Brandschutzspachtel EI 120 - H - X - B - W 00 - W 04 EI 120 - V - X - B - W 00 - W 04 EI 120 - T - X - B - W 00 - W 04	≥ 100	≥ 150	≤ 4	≥ 8	EI 120	EI 120

System Flammotect Joint Seal

3.1 Ausführung mit Mineralfaserplatten – zweilagig: EI 120

Die maximale Fugenbreite beträgt ≤ 200 mm.

Die Mineralfaserplatten (2× Dicke ≥ 50 mm) dürfen mittig, oben/links- oder unten/rechtsbündig platziert werden.

Fugen dürfen horizontal und vertikal zwischen Wänden, Decken sowie Wänden und Decken verlaufen.

Die Mineralfaserplatten werden mit FLAMMOTECT-A in das Bauteil eingeklebt, Restspalte werden mit loser Mineralwolle abgestopft.

Die Außenkanten der Mineralfaserplatten sind mit FLAMMOTECT-A zu beschichten (Trockenschichtstärke $\geq 1,0$ mm).

Ausführung in Wänden

ablativ Beschichtung (Trockenschichtdicke $\geq 1,0$ mm)

Verklebung mit ablativer Beschichtung (Trockenschichtdicke $\geq 1,0$ mm)

≤ 200

≥ 150

≥ 150

≥ 150

Bauteil-, Schottdicken und Ausführungsvarianten Seite 6 Maße in mm

Ausführung in Decken

ablativ Beschichtung (Trockenschichtdicke $\geq 1,0$ mm)

Verklebung mit ablativer Beschichtung (Trockenschichtdicke $\geq 1,0$ mm)

≥ 150

200

200

200

Bauteil-, Schottdicken und Ausführungsvarianten Seite 6 Maße in mm

Verbrauch (bei 200 mm Fugenbreite)	
Mineralfaserplatten	FLAMMOTECT-A
ca. 0,4 m ² je lfm.	ca. 1,0 kg je lfm.

System Flammotect Joint Seal

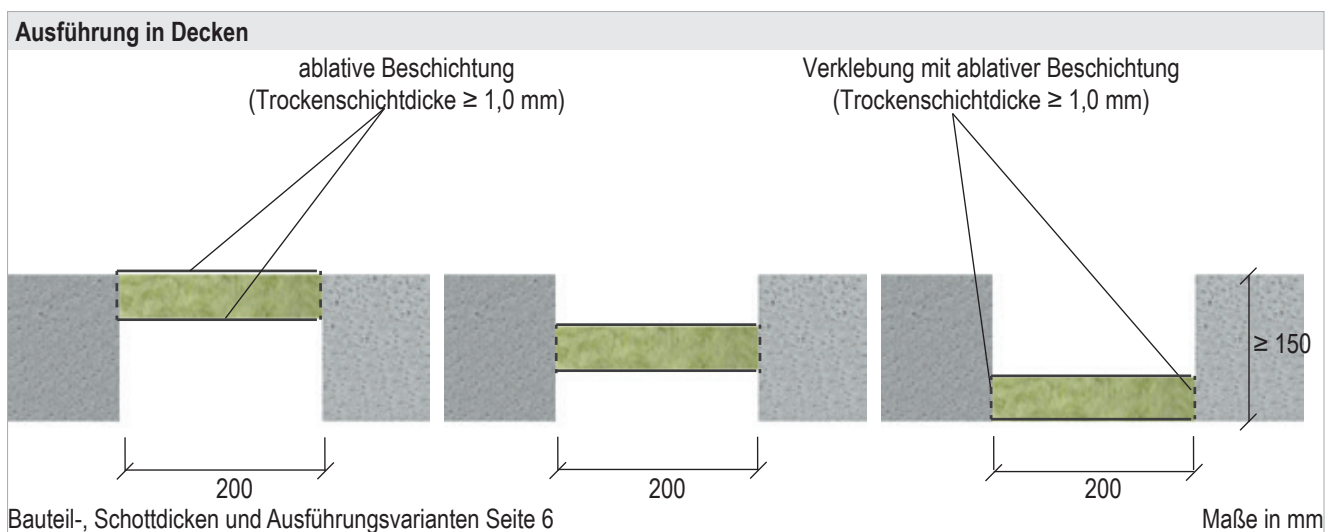
3.2 Ausführung mit Mineralfaserplatten – einlagig: EI 60 / E 120

Die maximale Fugenbreite beträgt ≤ 200 mm.

Die Mineralfaserplatten (Dicke ≥ 50 mm) dürfen mittig, oben- oder unten bündig platziert werden.

Der Einbau darf nur an Fugen in Decken erfolgen.

Die Mineralfaserplatten werden mit FLAMMOTECT-A in das Bauteil eingeklebt, Restspalte werden mit loser Mineralwolle abgestopft. Die Außenkanten der Mineralfaserplatten sind mit FLAMMOTECT-A zu beschichten (Trockenschichtstärke $\geq 1,0$ mm).



Verbrauch (bei 200 mm Fugenbreite)	
Mineralfaserplatten	FLAMMOTECT-A
ca. 0,2 m ² je lfm.	ca. 0,9 kg je lfm.

System Flammotect Joint Seal

3.3 Ausführung mit Lamellenmatte

Die maximale Fugenbreite beträgt ≤ 100 mm, die Abstopftiefe beträgt mindestens 90 mm.

Die Dicke der Lamellenmatte muss der Breite der Fuge entsprechen (wenn Fugenbreite = 100 mm, dann Dicke der Lamellenmatte = 100 mm).

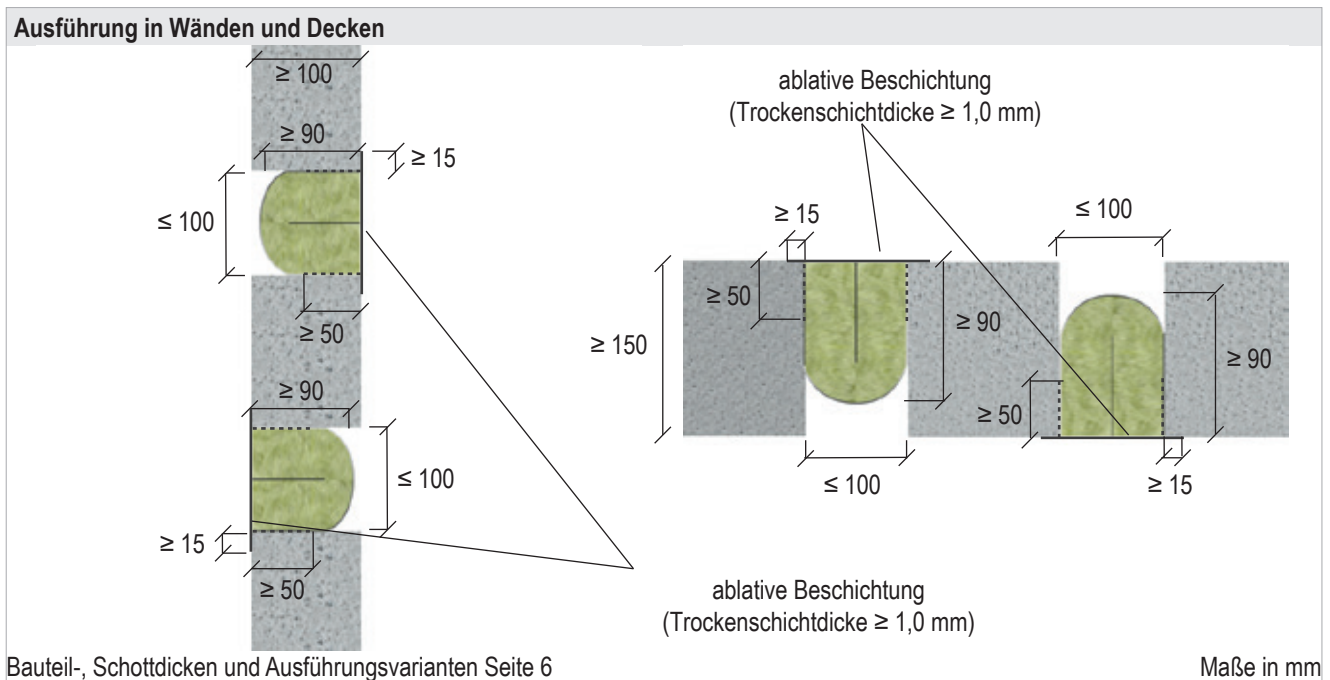
Fugen dürfen horizontal und vertikal zwischen Wänden, Decken sowie Wänden und Decken verlaufen.

Die Lamellenmatte wird U-förmig zusammengeklappt (aluminiumkaschierte Seite nach außen), bis auf eine Tiefe von ≥ 50 mm mit FLAMMOTECT-A beschichtet und in das Bauteil eingeklebt.

Den Stoß zwischen zwei Lamellenmatten ebenfalls auf einer Tiefe von ≥ 50 mm mit FLAMMOTECT-A beschichten.

Die offene Seite der Lamellenmatte sowie umlaufend ≥ 15 mm sind mit FLAMMOTECT-A zu beschichten (Trockenschichtstärke $\geq 1,0$ mm).

Die Lamellenmatte darf in das Bauteil hineinversetzt werden, die inneren Bauteiloberflächen sind dann ebenfalls zu beschichten (Trockenschichtstärke $\geq 1,0$ mm).



Verbrauch (bei 100 mm Fugenbreite)

Lamellenmatte	FLAMMOTECT-A
ca. 0,3 m ² je lfm.	ca. 0,5 kg je lfm.

System Flammotect Joint Seal

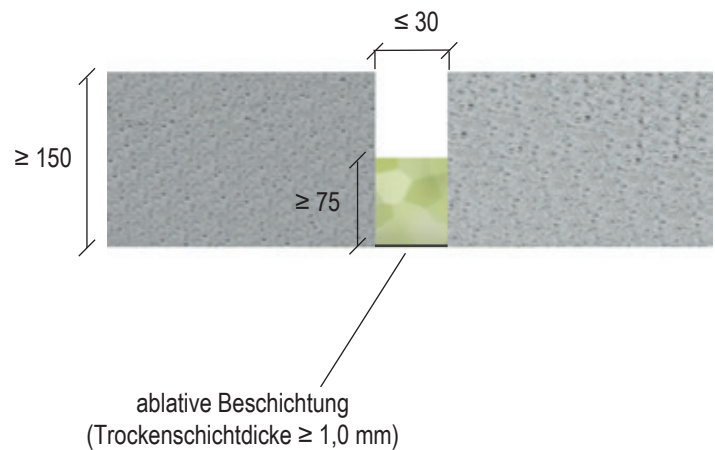
3.4 Ausführung mit loser Mineralwolle

Die maximale Fugenbreite beträgt ≤ 30 mm, die Abstopftiefe beträgt ≥ 75 mm.

Fugen dürfen nur zwischen Decken verlaufen.

Die Oberfläche ist mit FLAMMOTECT-A zu beschichten (Trockenschichtstärke $\geq 1,0$ mm).

Ausführung in Decken



Bauteil-, Schottdicken und Ausführungsvarianten Seite 6

Maße in mm

Verbrauch (bei 20 mm Fugenbreite)

Mineralwolle

ca. 200 g je lfm.

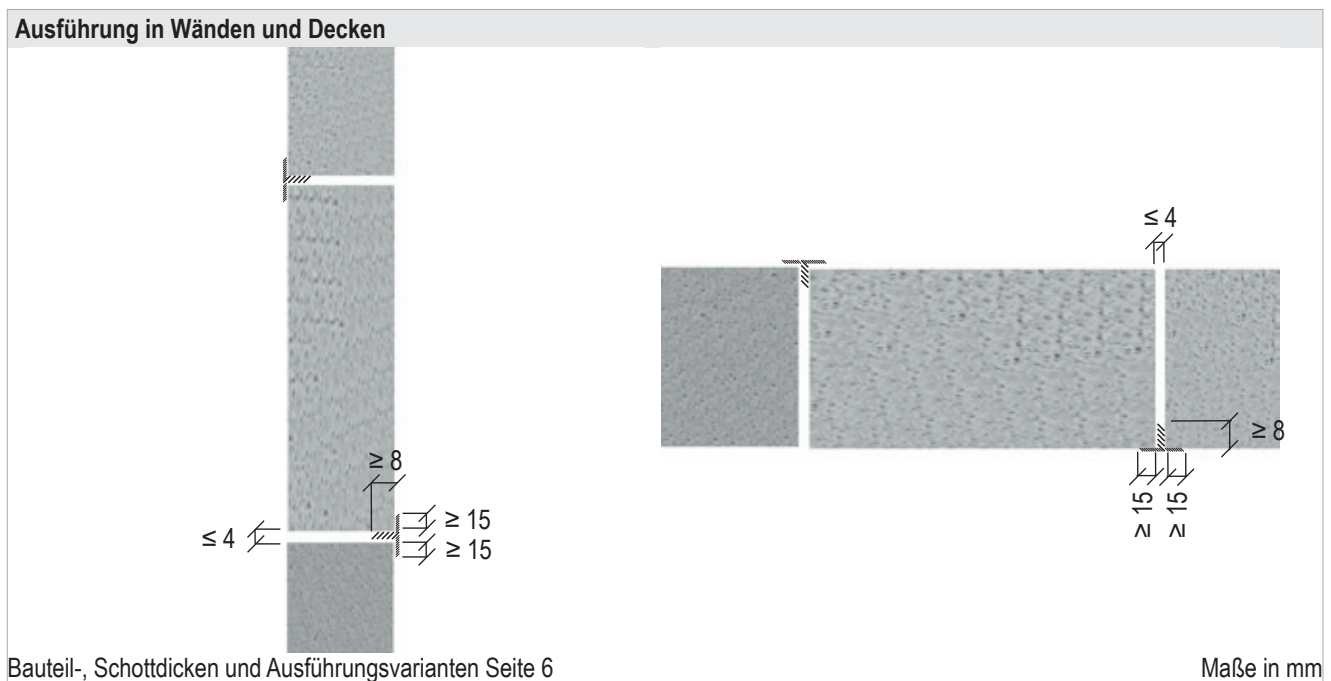
System Flammotect Joint Seal

3.5 Ausführung mit Brandschutzspachtel

Die maximale Fugenbreite beträgt ≤ 4 mm.

Fugen dürfen horizontal und vertikal zwischen Wänden, Decken sowie Wänden und Decken verlaufen.

Die Fuge wird bis auf eine Tiefe von ≥ 8 mm und je Seite ≥ 15 mm mit FLAMMOTECT-A verspachtelt.



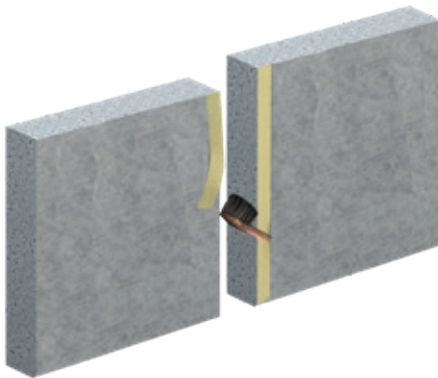
Verbrauch (bei 4 mm Fugenbreite)
FLAMMOTECT-A
ca. 75 ml je lfm. – ergibt ca. 4 lfm. pro Kartusche FLAMMOTECT-A

System Flammotect Joint Seal

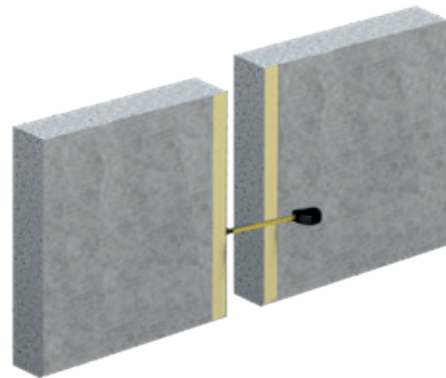
4. Montageschritte

4.1 Montageschritte bei Ausführung mit Mineralfaserplatten

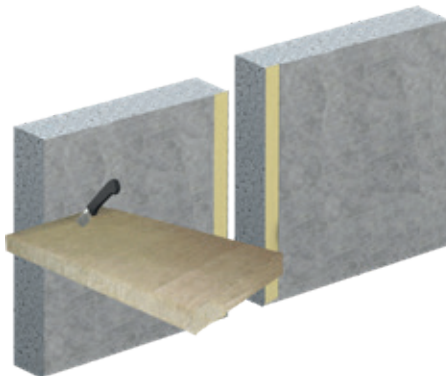
1. Fugen reinigen und Bauteiloberflächen beidseitig neben der Fuge mit Abdeckband abkleben.



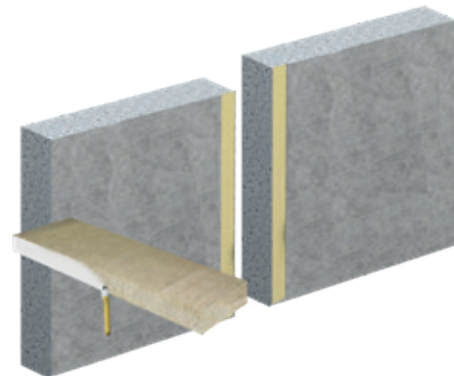
2. Fugen ausmessen.



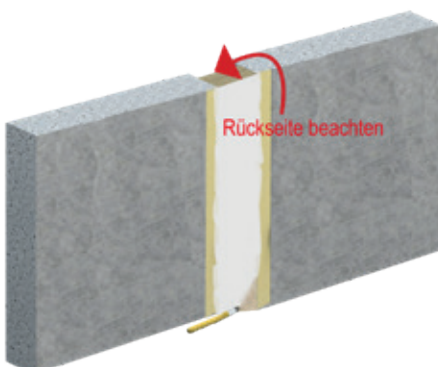
3. Mineralfaserplatten entsprechend dem ermittelten Fugenmaß zuschneiden.



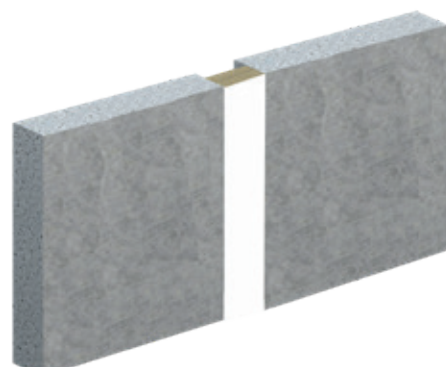
4. Die Kanten der Mineralfaserplatten mit FLAMMOTECT-A beschichten und ein-/zweilagig in das Bauteil einsetzen (einlagige Ausführung nur in Decken zulässig). Je nach Zugänglichkeit kann die Rückseite der hinteren Mineralfaserplatte vor dem Einsetzen beschichtet werden.



5. Vorder- und Rückseite der Mineralfaserplatten mit FLAMMOTECT-A versiegeln (TSD $\geq 1,0$ mm).



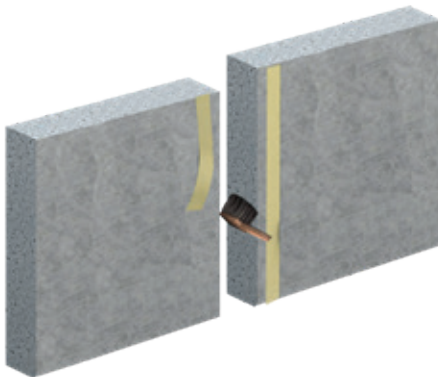
6. Abdeckband entfernen und – falls erforderlich – Schott kennzeichnen.



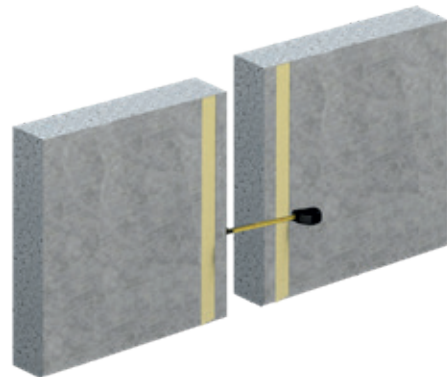
System Flammotect Joint Seal

4.2 Montageschritte bei Ausführung mit Lamellenmatte

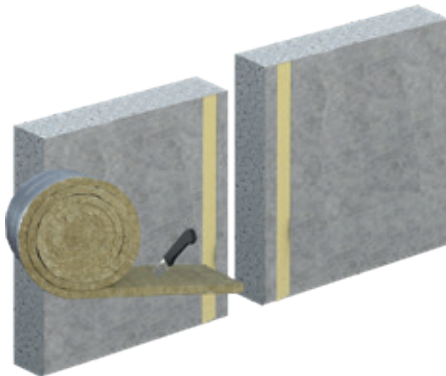
1. Fugen reinigen und Bauteiloberflächen beidseitig neben der Fuge mit einem Abstand von ≥ 15 mm abkleben.



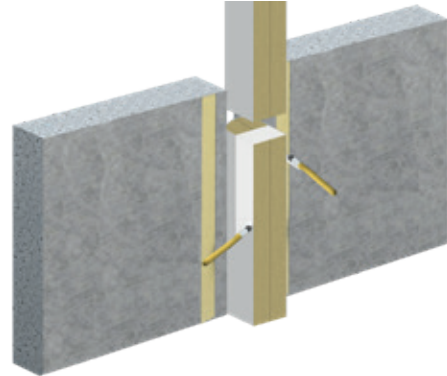
2. Fugen ausmessen.



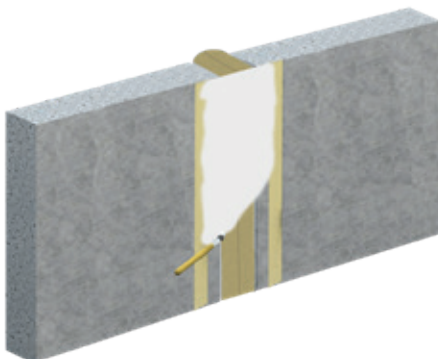
3. Lamellenmatte entsprechend dem ermittelten Fugenmaß zuschneiden.



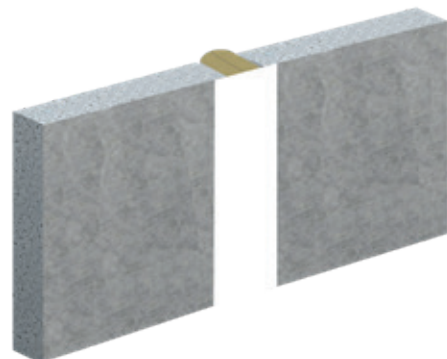
4. Lamellenmatte U-förmig zusammenklappen. Beide Schenkel und den Stoß zwischen zwei Lamellenmatten mit FLAMMOTECT-A einstreichen (Tiefe ≥ 50 mm) und bündig in die Fuge einschieben.



5. Die gesamte Oberfläche der Lamellenmatte und die Wandoberfläche (≥ 15 mm pro Seite) mit FLAMMOTECT-A beschichten. (Trockenschichtdicke $\geq 1,0$ mm)



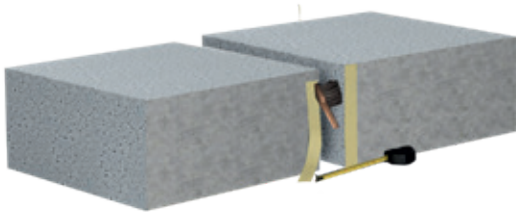
6. Abdeckband entfernen und – falls erforderlich – Schott kennzeichnen.



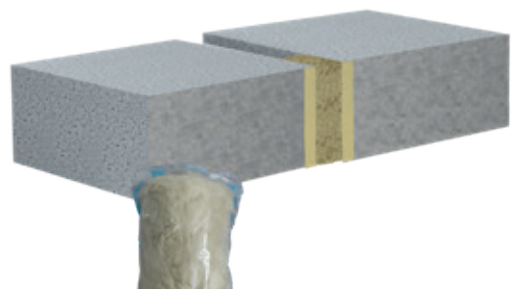
System Flammotect Joint Seal

4.3 Montageschritte bei Ausführung mit Mineralwolle

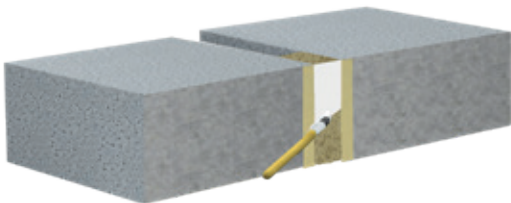
1. Fugen reinigen, ausmessen und Bauteiloberflächen beidseitig neben der Fuge abkleben.



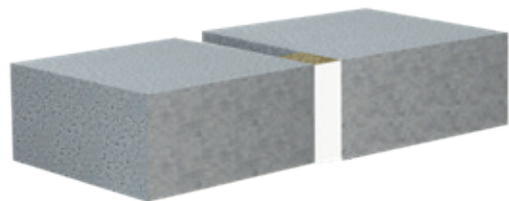
2. Fugen mit Mineralwolle abstopfen



3. Oberfläche der Mineralwolle mit FLAMMOTECT-A beschichten (Trockenschichtdicke $\geq 1,0$ mm).



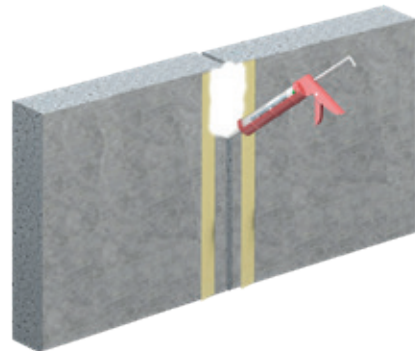
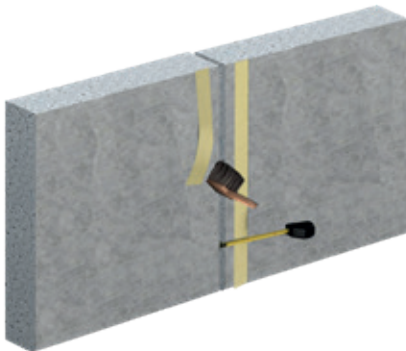
4. Abdeckband entfernen und – falls erforderlich – Schott kennzeichnen.



System Flammotect Joint Seal

4.4 Montageschritte bei Ausführung mit Brandschutzspachtel

1. Fugen reinigen, ausmessen und Bauteiloberfläche beidseitig neben der Fuge mit einem Abstand von ≥ 15 mm abkleben.
2. Fugen bis zu einer Tiefe von ≥ 8 mm und mit einem Überstand je Seite von ≥ 15 mm mit FLAMMOTECT-A verspachteln.



3. Abdeckband entfernen und – falls erforderlich – Schott kennzeichnen.

